

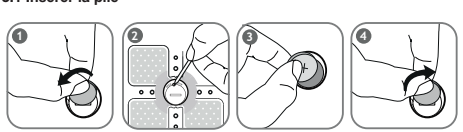
- Refaire les piles de l'appareil avant chaque recharge.
- Après l'utilisation, nettoyez l'appareil avec un chiffon doux légèrement humide. En cas de saletés plus importantes, vous pouvez également nettoyer légèrement le chiffon avec de l'eau.
- Assurez-vous que l'eau ne s'infiltre pas à l'intérieur. Si cela devait se produire, utilisez de nouveau l'appareil uniquement lorsqu'il est complètement séché.
- Avant de recharger, n'utilisez pas de détergent chimique ou d'alcool.

Stockage

- Après utilisation, remettez le film de protection sur le film-gel.
- Si vous n'utilisez pas l'appareil pendant une période prolongée, vous recommandons de le ranger dans son emballage d'origine sans piles insérées.

3. Mise en service

3.1 Insérer la pile



1. À l'aide d'une pièce métallique, touchez la couverture du compartiment à pile dans les sens inverse des aiguilles d'une montre.
2. Ouvrez la couverture à l'aide d'un tournevis.
3. Insérez la pile à compartiment avec le pôle positif (+) vers le haut.
4. Fermez la couverture en la tournant dans les sens des aiguilles d'une montre.

3.2 Appliquer le film-gel

1. Retirez soigneusement le film de protection bleu.
2. Déposez soigneusement le film-gel sur l'appareil. Assurez-vous d'entre le film de protection avec précision. Assurez-vous que le bord du film-gel ne dépasse pas de l'appareil.
3. Si le capot n'est pas fermé, vérifiez la présence et l'efficacité pas le fonctionnement de l'appareil.

AVERTISSEMENT !

- Veillez à ce que le film gel et des éléments du film de protection sur l'appareil. Sinon, cela pourrait causer des brûlures cutanées.

3.3 Utilisation

Le coussin EMS abdominal a été conçu spécialement pour le développement et le renforcement des muscles abdominaux ainsi que pour la détente des muscles du bas du dos.
Coler le coussin EMS sur le muscle à traiter (voir figure).

| Cycle | 1 | 2 | 3 |
|--------------------|------------|--------|---------------|
| Durée d'impulsion | 400 µs | 400 µs | 400 µs |
| Fréquence du pouls | 2 Hz, 4 Hz | 4 Hz | 25 Hz (Burst) |
| Temps de marche | 60 s | 60 s | 20 s / 3" |
| Temps d'arrêt | 2,5 s | 2,5 s | 1,5 / 10 s** |

Temps de marche (s) = Temps de mise en marche du cycle en secondes (contraction). Temps d'arrêt (s) = Temps d'arrêt du cycle en secondes (détente).
** 3 tours individuels dans le cycle 3.
* Lors de chaque 3e tour en cycle 3 le temps d'arrêt est de 10 s.

Remarque : les composants du produit ne nécessitent pas d'entretien.

5. **Élimination des déchets**
 - Les piles usagées et complètement déchargées doivent être mises au rebut dans des conteneurs spéciaux ou aux points de collecte.
 - Hors de la zone de danger ou bien déposées chez un revendeur d'appareils électriques. L'élimination des piles est une obligation légale qui vous incombe.
 - Ces pictogrammes se trouvent sur les piles et substances nocives:
 - Po = pile contenant du plomb.
 - Hg = pile contenant du mercure.

Dans l'intérêt de la protection de l'environnement, l'utilisateur ne doit pas être jeté les ordures ménagères à la fin de sa durée de service. L'élimination de ce faire en le bas des points de collecte complets dans votre zone. Veillez éliminer l'appareil conformément à la directive européenne - WEEE



3.1. Çalıřtırma

3.1.1 Yeri yerleřtirme



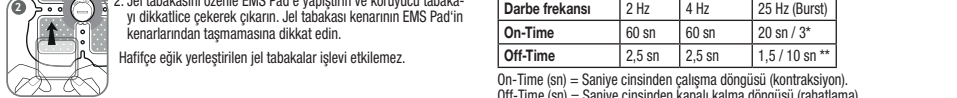
1. Pili yuvaya kaplıyı modeli para ile saat yönünde tersine çevirin.
2. Kapalı sırt bir öyle açın.
3. Pili, belinize (veya yukarı tabaka) ekolden pil yuvasına yerleştirin.
4. Kapalı, sırt yönünde döndürünüz.

3.2 Jel tabakasının yapıştırılması

1. Mavi renkli koruyucu tabakayı dikkatlice çıkarın.

2. Jel tabakasını derzde EMS Pad'e yapıştırın ve koruyucu tabakayı dikkatlice çıkarın. Jel tabakası kenarları EMS Pad'in kenarlarından taşmamasına dikkat edin.

3. Hatırlayın! (veya yukarı tabaka ekolden pil yuvasına yerleştirin). Hatırlayın! eklej yerleştirin jel tabakalar üzeri edilemez.



4. Programlar
 - Dikkatli olarak kullanın.
 - Her program için, kullanma kılavuzunu okuyun ve koruyucu tabakayı dikkatlice çıkarın.
 - Her program için, kullanma kılavuzunu okuyun ve koruyucu tabakayı dikkatlice çıkarın.
 - Her program için, kullanma kılavuzunu okuyun ve koruyucu tabakayı dikkatlice çıkarın.

5. **UYARI**
 - Jel tabakasını çıkarırken mavi renkli koruyucu tabakaya olumsuz bir şekilde dokunmayın. Aksi takdirde ciltte tahribat olabilir.

3.3 Uygulama

EM 20 Spaxack kasımlarını geliştirilmesi ve geliştirilmesini ve bel bölgesindeki sırt kaslarını rahatlatılmasına için özel olarak geliştirilmiştir.

EMS Pad'i tedavi edilecek bölgeye yapıştırın (bkz. şekil).

Bu işaretler, zararlı maddeler için uyarılar üzerinde bulunur.
Po = Pili kurulum için, Cd = Pili kurulum için, Hg = Pili için uyarı.



1. Utun bir bip sesi duyduktan sonra, "+" düğmesine basın ve besli tutun.

2. 1. Sırtınızı kademesini başlatmak için, "+" düğmesine tekrar basın. İhtiyatlı şekilde utunmak için tekrar, "+" düğmesine basın.

3. Sıdeti düğmesi için, "+" düğmesine basın. EMS Pad'i kapatmak için utun bir bip sesi duyduktan sonra, "+" düğmesine basın ve besli tutun. Çıkar 20 dakika sonra otomatik olarak kapanır.

4. Her uygulamada 20 dakikalık program tamamlayın uygulamayı. Sırtınızı tamamladıktan sonra yeniden utunmadan önce en az 30 dakika bekleyin.

5. **Not:**
 - Çıkar beş dakika garter deriyi kalınlaştırma kusurunu çıkarmayı garanti edilemezdir!
 - Utunı yitilemez ve getiremez çin başka değdikler uygun kalıncız saklayın.

1. 1-2 gün dinlenin.
2. Sıdeti her gün artırın.
3. Daha yüksek sıdet daha iyi sonuçlar sağlayabilir. Bu esnada sırtınızı rahatlatıcı edebilirsiniz.
4. Her uygulamada 20 dakikalık program tamamlayın uygulamayı. Sırtınızı tamamladıktan sonra yeniden utunmadan önce en az 30 dakika bekleyin.

(Waste Electrical and Electronic Equipment) relative aux appareils électriques et électroniques usagés. Pour toute question, adressez-vous aux collectivités locales responsables de l'élimination et du recyclage de ces produits.

6. Caractéristiques techniques

| | |
|----------------------------|---|
| Type | Coussin EMS abdominal EM 20 |
| Courbe de sortie | impulsions rectangulaires biphasées |
| Durée d'impulsion | 400 µs ± 10 % |
| Fréquence du pouls | 2-4,25 Hz ± 10 % |
| Temps de sortie | max. 80 µspp ± 10% (pour 1 000 Ohm) |
| Courant de sortie | max. 80 mApp ± 10% (pour 1 000 Ohm) |
| Alimentation électrique | 3V pile CR2032 |
| Durée d'utilisation | L'appareil s'arrête automatiquement après 20 minutes |
| État de recharge | réglable de 0 à 15 s |
| Conditions d'utilisation | 10 °C à 40 °C avec une humidité de l'air relative de 30 à 85 % |
| Conditions de conservation | -10 °C à 50 °C avec une humidité de l'air relative de 10 à 95 % |
| Dimensions | 170 x 170 x 13 mm |
| Poids | 66 g (sans piles), 69 g (avec pile) |

1. Appuyez sur le bouton "+" et maintenez-le enfoncé jusqu'à entendre un long bip.
2. Appuyez de nouveau sur le bouton "+" pour démarrer le niveau 1 de la stimulation. Appuyez de manière répétée sur le bouton "+" pour augmenter l'intensité souhaitée.

3. Appuyez sur le bouton "-" pour réduire l'intensité. Appuyez sur le bouton "-" et maintenez-le enfoncé jusqu'à entendre un long bip pour éteindre le coussin EMS. Il s'arrête automatiquement au bout de 20 minutes.

Nous vous recommandons un entraînement de 4 semaines pour obtenir un résultat optimal. Surtout pour ce faire les points suivants :
1. 1 à 2 jours de repos.
2. Augmentez chaque jour le niveau d'intensité.
3. Une fois l'intensité optimale de meilleurs résultats. La stimulation ne doit cependant être effectuée qu'une fois par jour.

4. Lors de chaque utilisation, suivez le programme de 20 minutes complet.
 - Si la capacité d'absorption de la peau est insuffisante, remplacez le film-gel.
 - Utilisez de nouveau le coussin EMS uniquement avec le film-gel neuf. Dans les cas contraires, une adhérence non uniforme du film-gel peut provoquer des lésions cutanées.
 - Si vous sentez des picotements ou des courants dans le coussin EMS et posez-le sur une autre zone.
 - La fonction „Smart Contact Detector“ déclenche automatiquement une alarme auditive lorsque 2 électrodes ne sont plus en contact.

1. Consigne importante!

- L'appareil fonctionne uniquement lorsqu'il est parfaitement en contact avec la peau. Si ce n'est pas le cas, aucune impulsion n'est émise et l'appareil ne fonctionne pas.
- Lorsque l'appareil est en contact avec la peau, vérifiez que le film-gel est correctement inséré et réessayez l'appareil.
- La pile est peut-être déchargée. Changez la pile et réessayez l'appareil.
- Remplacez le film-gel.

L'appareil émet un bip inhabituel lors de l'utilisation.
• Appuyez et maintenez enfoncé le bouton "+" pendant 2 secondes pour éteindre l'appareil.
• Appuyez et maintenez enfoncé le bouton "+" pendant 3 secondes pour retourner l'appareil.
• Appuyez et maintenez enfoncé le bouton "+" pendant 4 secondes et l'appareil s'arrête.

2. Que faire en cas de problème

| Problème | Cause d'impulsion |
|---|--|
| Il est impossible d'allumer l'appareil. | • Appuyez et maintenez enfoncé le bouton "+" pendant 3 secondes. <ul style="list-style-type: none"> • Vérifiez que la pile est correctement insérée et réessayez l'appareil. • La pile est peut-être déchargée. Changez la pile et réessayez l'appareil. • Remplacez le film-gel. |

Le film-gel n'adhère plus à la peau.
• Appuyez et maintenez enfoncé le bouton "+" pendant 2 secondes pour éteindre l'appareil.
• Appuyez et maintenez enfoncé le bouton "+" pendant 3 secondes pour retourner l'appareil.
• Appuyez et maintenez enfoncé le bouton "+" pendant 4 secondes et l'appareil s'arrête.

Vous ne ressentez aucune stimulation.
• Appuyez et maintenez enfoncé le bouton "+" pendant 3 secondes.
• Assurez-vous que le film-gel ne passe pas au-dessus de l'appareil et réessayez.
• Remplacez le film-gel.

Le peu de la zone traitée est rouge.
• Arrêtez immédiatement l'utilisation sur cette zone. Attendez que la peau reprenne une couleur normale. Si l'irritation continue persiste, consultez un dermatologue.
• Changez le gel de réessayez.

L'intensité devient subitement plus faible.
• Appuyez et maintenez enfoncé le bouton "+" pendant 3 secondes.
• Vérifiez que le film-gel est correctement inséré et réessayez l'appareil.
• Appuyez et maintenez enfoncé le bouton "+" pendant 3 secondes pour retourner l'appareil.
• Appuyez et maintenez enfoncé le bouton "+" pendant 4 secondes et l'appareil s'arrête.

Vous ne ressentez aucune stimulation.
• Appuyez et maintenez enfoncé le bouton "+" pendant 3 secondes.
• Assurez-vous que le film-gel ne passe pas au-dessus de l'appareil et réessayez.
• Remplacez le film-gel.

Le peu de la zone traitée est rouge.
• Arrêtez immédiatement l'utilisation sur cette zone. Attendez que la peau reprenne une couleur normale. Si l'irritation continue persiste, consultez un dermatologue.
• Changez le gel de réessayez.

L'intensité devient subitement plus faible.
• Appuyez et maintenez enfoncé le bouton "+" pendant 3 secondes.
• Vérifiez que le film-gel est correctement inséré et réessayez l'appareil.
• Appuyez et maintenez enfoncé le bouton "+" pendant 3 secondes pour retourner l'appareil.
• Appuyez et maintenez enfoncé le bouton "+" pendant 4 secondes et l'appareil s'arrête.

Vous ne ressentez aucune stimulation.
• Appuyez et maintenez enfoncé le bouton "+" pendant 3 secondes.
• Assurez-vous que le film-gel ne passe pas au-dessus de l'appareil et réessayez.
• Remplacez le film-gel.

Le peu de la zone traitée est rouge.
• Arrêtez immédiatement l'utilisation sur cette zone. Attendez que la peau reprenne une couleur normale. Si l'irritation continue persiste, consultez un dermatologue.
• Changez le gel de réessayez.

L'intensité devient subitement plus faible.
• Appuyez et maintenez enfoncé le bouton "+" pendant 3 secondes.
• Vérifiez que le film-gel est correctement inséré et réessayez l'appareil.
• Appuyez et maintenez enfoncé le bouton "+" pendant 3 secondes pour retourner l'appareil.
• Appuyez et maintenez enfoncé le bouton "+" pendant 4 secondes et l'appareil s'arrête.

Vous ne ressentez aucune stimulation.
• Appuyez et maintenez enfoncé le bouton "+" pendant 3 secondes.
• Assurez-vous que le film-gel ne passe pas au-dessus de l'appareil et réessayez.
• Remplacez le film-gel.

Le peu de la zone traitée est rouge.
• Arrêtez immédiatement l'utilisation sur cette zone. Attendez que la peau reprenne une couleur normale. Si l'irritation continue persiste, consultez un dermatologue.
• Changez le gel de réessayez.

L'intensité devient subitement plus faible.
• Appuyez et maintenez enfoncé le bouton "+" pendant 3 secondes.
• Vérifiez que le film-gel est correctement inséré et réessayez l'appareil.
• Appuyez et maintenez enfoncé le bouton "+" pendant 3 secondes pour retourner l'appareil.
• Appuyez et maintenez enfoncé le bouton "+" pendant 4 secondes et l'appareil s'arrête.

Vous ne ressentez aucune stimulation.
• Appuyez et maintenez enfoncé le bouton "+" pendant 3 secondes.
• Assurez-vous que le film-gel ne passe pas au-dessus de l'appareil et réessayez.
• Remplacez le film-gel.

Le peu de la zone traitée est rouge.
• Arrêtez immédiatement l'utilisation sur cette zone. Attendez que la peau reprenne une couleur normale. Si l'irritation continue persiste, consultez un dermatologue.
• Changez le gel de réessayez.

L'intensité devient subitement plus faible.
• Appuyez et maintenez enfoncé le bouton "+" pendant 3 secondes.
• Vérifiez que le film-gel est correctement inséré et réessayez l'appareil.
• Appuyez et maintenez enfoncé le bouton "+" pendant 3 secondes pour retourner l'appareil.
• Appuyez et maintenez enfoncé le bouton "+" pendant 4 secondes et l'appareil s'arrête.

Vous ne ressentez aucune stimulation.
• Appuyez et maintenez enfoncé le bouton "+" pendant 3 secondes.
• Assurez-vous que le film-gel ne passe pas au-dessus de l'appareil et réessayez.
• Remplacez le film-gel.

Le peu de la zone traitée est rouge.
• Arrêtez immédiatement l'utilisation sur cette zone. Attendez que la peau reprenne une couleur normale. Si l'irritation continue persiste, consultez un dermatologue.
• Changez le gel de réessayez.

L'intensité devient subitement plus faible.
• Appuyez et maintenez enfoncé le bouton "+" pendant 3 secondes.
• Vérifiez que le film-gel est correctement inséré et réessayez l'appareil.
• Appuyez et maintenez enfoncé le bouton "+" pendant 3 secondes pour retourner l'appareil.
• Appuyez et maintenez enfoncé le bouton "+" pendant 4 secondes et l'appareil s'arrête.

Vous ne ressentez aucune stimulation.
• Appuyez et maintenez enfoncé le bouton "+" pendant 3 secondes.
• Assurez-vous que le film-gel ne passe pas au-dessus de l'appareil et réessayez.
• Remplacez le film-gel.

Le peu de la zone traitée est rouge.
• Arrêtez immédiatement l'utilisation sur cette zone. Attendez que la peau reprenne une couleur normale. Si l'irritation continue persiste, consultez un dermatologue.
• Changez le gel de réessayez.

L'intensité devient subitement plus faible.
• Appuyez et maintenez enfoncé le bouton "+" pendant 3 secondes.
• Vérifiez que le film-gel est correctement inséré et réessayez l'appareil.
• Appuyez et maintenez enfoncé le bouton "+" pendant 3 secondes pour retourner l'appareil.
• Appuyez et maintenez enfoncé le bouton "+" pendant 4 secondes et l'appareil s'arrête.

Vous ne ressentez aucune stimulation.
• Appuyez et maintenez enfoncé le bouton "+" pendant 3 secondes.
• Assurez-vous que le film-gel ne passe pas au-dessus de l'appareil et réessayez.
• Remplacez le film-gel.

Le peu de la zone traitée est rouge.
• Arrêtez immédiatement l'utilisation sur cette zone. Attendez que la peau reprenne une couleur normale. Si l'irritation continue persiste, consultez un dermatologue.
• Changez le gel de réessayez.

L'intensité devient subitement plus faible.
• Appuyez et maintenez enfoncé le bouton "+" pendant 3 secondes.
• Vérifiez que le film-gel est correctement inséré et réessayez l'appareil.
• Appuyez et maintenez enfoncé le bouton "+" pendant 3 secondes pour retourner l'appareil.
• Appuyez et maintenez enfoncé le bouton "+" pendant 4 secondes et l'appareil s'arrête.

Vous ne ressentez aucune stimulation.
• Appuyez et maintenez enfoncé le bouton "+" pendant 3 secondes.
• Assurez-vous que le film-gel ne passe pas au-dessus de l'appareil et réessayez.
• Remplacez le film-gel.

Le peu de la zone traitée est rouge.
• Arrêtez immédiatement l'utilisation sur cette zone. Attendez que la peau reprenne une couleur normale. Si l'irritation continue persiste, consultez un dermatologue.
• Changez le gel de réessayez.

L'intensité devient subitement plus faible.
• Appuyez et maintenez enfoncé le bouton "+" pendant 3 secondes.
• Vérifiez que le film-gel est correctement inséré et réessayez l'appareil.
• Appuyez et maintenez enfoncé le bouton "+" pendant 3 secondes pour retourner l'appareil.
• Appuyez et maintenez enfoncé le bouton "+" pendant 4 secondes et l'appareil s'arrête.

Vous ne ressentez aucune stimulation.
• Appuyez et maintenez enfoncé le bouton "+" pendant 3 secondes.
• Assurez-vous que le film-gel ne passe pas au-dessus de l'appareil et réessayez.
• Remplacez le film-gel.

Le peu de la zone traitée est rouge.
• Arrêtez immédiatement l'utilisation sur cette zone. Attendez que la peau reprenne une couleur normale. Si l'irritation continue persiste, consultez un dermatologue.
• Changez le gel de réessayez.

L'intensité devient subitement plus faible.
• Appuyez et maintenez enfoncé le bouton "+" pendant 3 secondes.
• Vérifiez que le film-gel est correctement inséré et réessayez l'appareil.
• Appuyez et maintenez enfoncé le bouton "+" pendant 3 secondes pour retourner l'appareil.
• Appuyez et maintenez enfoncé le bouton "+" pendant 4 secondes et l'appareil s'arrête.

Vous ne ressentez aucune stimulation.
• Appuyez et maintenez enfoncé le bouton "+" pendant 3 secondes.
• Assurez-vous que le film-gel ne passe pas au-dessus de l'appareil et réessayez.
• Remplacez le film-gel.

Le peu de la zone traitée est rouge.
• Arrêtez immédiatement l'utilisation sur cette zone. Attendez que la peau reprenne une couleur normale. Si l'irritation continue persiste, consultez un dermatologue.
• Changez le gel de réessayez.

L'intensité devient subitement plus faible.
• Appuyez et maintenez enfoncé le bouton "+" pendant 3 secondes.
• Vérifiez que le film-gel est correctement inséré et réessayez l'appareil.
• Appuyez et maintenez enfoncé le bouton "+" pendant 3 secondes pour retourner l'appareil.
• Appuyez et maintenez enfoncé le bouton "+" pendant 4 secondes et l'appareil s'arrête.

Vous ne ressentez aucune stimulation.
• Appuyez et maintenez enfoncé le bouton "+" pendant 3 secondes.
• Assurez-vous que le film-gel ne passe pas au-dessus de l'appareil et réessayez.
• Remplacez le film-gel.

Le peu de la zone traitée est rouge.
• Arrêtez immédiatement l'utilisation sur cette zone. Attendez que la peau reprenne une couleur normale. Si l'irritation continue persiste, consultez un dermatologue.
• Changez le gel de réessayez.

L'intensité devient subitement plus faible.
• Appuyez et maintenez enfoncé le bouton "+" pendant 3 secondes.
• Vérifiez que le film-gel est correctement inséré et réessayez l'appareil.
• Appuyez et maintenez enfoncé le bouton "+" pendant 3 secondes pour retourner l'appareil.
• Appuyez et maintenez enfoncé le bouton "+" pendant 4 secondes et l'appareil s'arrête.

Vous ne ressentez aucune stimulation.
• Appuyez et maintenez enfoncé le bouton "+" pendant 3 secondes.
• Assurez-vous que le film-gel ne passe pas au-dessus de l'appareil et réessayez.
• Remplacez le film-gel.

Le peu de la zone traitée est rouge.
• Arrêtez immédiatement l'utilisation sur cette zone. Attendez que la peau reprenne une couleur normale. Si l'irritation continue persiste, consultez un dermatologue.
• Changez le gel de réessayez.

L'intensité devient subitement plus faible.
• Appuyez et maintenez enfoncé le bouton "+" pendant 3 secondes.
• Vérifiez que le film-gel est correctement inséré et réessayez l'appareil.
• Appuyez et maintenez enfoncé le bouton "+" pendant 3 secondes pour retourner l'appareil.
• Appuyez et maintenez enfoncé le bouton "+" pendant 4 secondes et l'appareil s'arrête.

Vous ne ressentez aucune stimulation.
• Appuyez et maintenez enfoncé le bouton "+" pendant 3 secondes.
• Assurez-vous que le film-gel ne passe pas au-dessus de l'appareil et réessayez.
• Remplacez le film-gel.

Le peu de la zone traitée est rouge.
• Arrêtez immédiatement l'utilisation sur cette zone. Attendez que la peau reprenne une couleur normale. Si l'irritation continue persiste, consultez un dermatologue.
• Changez le gel de réessayez.

L'intensité devient subitement plus faible.
• Appuyez et maintenez enfoncé le bouton "+" pendant 3 secondes.
• Vérifiez que le film-gel est correctement inséré et réessayez l'appareil.
• Appuyez et maintenez enfoncé le bouton "+" pendant 3 secondes pour retourner l'appareil.
• Appuyez et maintenez enfoncé le bouton "+" pendant 4 secondes et l'appareil s'arrête.

Vous ne ressentez aucune stimulation.
• Appuyez et maintenez enfoncé le bouton "+" pendant 3 secondes.
• Assurez-vous que le film-gel ne passe pas au-dessus de l'appareil et réessayez.
• Remplacez le film-gel.

Le peu de la zone traitée est rouge.
• Arrêtez immédiatement l'utilisation sur cette zone. Attendez que la peau reprenne une couleur normale. Si l'irritation continue persiste, consultez un dermatologue.
• Changez le gel de réessayez.

L'intensité devient subitement plus faible.
• Appuyez et maintenez enfoncé le bouton "+" pendant 3 secondes.
• Vérifiez que le film-gel est correctement inséré et réessayez l'appareil.
• Appuyez et maintenez enfoncé le bouton "+" pendant 3 secondes pour retourner l'appareil.
• Appuyez et maintenez enfoncé le bouton "+" pendant 4 secondes et l'appareil s'arrête.

Vous ne ressentez aucune stimulation.
• Appuyez et maintenez enfoncé le bouton "+" pendant 3 secondes.
• Assurez-vous que le film-gel ne passe pas au-dessus de l'appareil et réessayez.
• Remplacez le film-gel.

Le peu de la zone traitée est rouge.
• Arrêtez immédiatement l'utilisation sur cette zone. Attendez que la peau reprenne une couleur normale. Si l'irritation continue persiste, consultez un dermatologue.
• Changez le gel de réessayez.

L'intensité devient subitement plus faible.
• Appuyez et maintenez enfoncé le bouton "+" pendant 3 secondes.
• Vérifiez que le film-gel est correctement inséré et réessayez l'appareil.
• Appuyez et maintenez enfoncé le bouton "+" pendant 3 secondes pour retourner l'appareil.
• Appuyez et maintenez enfoncé le bouton "+" pendant 4 secondes et l'appareil s'arrête.

Vous ne ressentez aucune stimulation.
• Appuyez et maintenez enfoncé le bouton "+" pendant 3 secondes.
• Assurez-vous que le film-gel ne passe pas au-dessus de l'appareil et réessayez.
• Remplacez le film-gel.

Le peu de la zone traitée est rouge.
• Arrêtez immédiatement l'utilisation sur cette zone. Attendez que la peau reprenne une couleur normale. Si l'irritation continue persiste, consultez un dermatologue.
• Changez le gel de réessayez.

L'intensité devient subitement plus faible.
• Appuyez et maintenez enfoncé le bouton "+" pendant 3 secondes.
• Vérifiez que le film-gel est correctement inséré et réessayez l'appareil.
• Appuyez et maintenez enfoncé le bouton "+" pendant 3 secondes pour retourner l'appareil.
• Appuyez et maintenez enfoncé le bouton "+" pendant 4 secondes et l'appareil s'arrête.

Vous ne ressentez aucune stimulation.
• Appuyez et maintenez enfoncé le bouton "+" pendant 3 secondes.
• Assurez-vous que le film-gel ne passe pas au-dessus de l'appareil et réessayez.
• Remplacez le film-gel.

Le peu de la zone traitée est rouge.
• Arrêtez immédiatement l'utilisation sur cette zone. Attendez que la peau reprenne une couleur normale. Si l'irritation continue persiste, consultez un dermatologue.
• Changez le gel de réessayez.

L'intensité devient subitement plus faible.
• Appuyez et maintenez enfoncé le bouton "+" pendant 3 secondes.
• Vérifiez que le film-gel est correctement inséré et réessayez l'appareil.
• Appuyez et maintenez enfoncé le bouton "+" pendant 3 secondes pour retourner l'appareil.
• Appuyez et maintenez enfoncé le bouton "+" pendant 4 secondes et l'appareil s'arrête.

Vous ne ressentez aucune stimulation.
• Appuyez et maintenez enfoncé le bouton "+" pendant 3 secondes.
• Assurez-vous que le film-gel ne passe pas au-dessus de l'appareil et réessayez.
• Remplacez le film-gel.

Le peu de la zone traitée est rouge.
• Arrêtez immédiatement l'utilisation sur cette zone. Attendez que la peau reprenne une couleur normale. Si l'irritation continue persiste, consultez un dermatologue.
• Changez le gel de réessayez.

L'intensité devient subitement plus faible.
• Appuyez et maintenez enfoncé le bouton "+" pendant 3 secondes.
• Vérifiez que le film-gel est correctement inséré et réessayez l'appareil.
• Appuyez et maintenez enfoncé le bouton "+" pendant 3 secondes pour retourner l'appareil.
• Appuyez et maintenez enfoncé le bouton "+" pendant 4 secondes et l'appareil s'arrête.

Vous ne ressentez aucune stimulation.
• Appuyez et maintenez enfoncé le bouton "+" pendant 3 secondes.
• Assurez-vous que le film-gel ne passe pas au-dessus de l'appareil et réessayez.
• Remplacez le film-gel.

Le peu de la zone traitée est rouge.
• Arrêtez immédiatement l'utilisation sur cette zone. Attendez que la peau reprenne une couleur normale. Si l'irritation continue persiste, consultez un dermatologue.
• Changez le gel de réessayez.

L'intensité devient subitement plus faible.
• Appuyez et maintenez enfoncé le bouton "+" pendant 3 secondes.
• Vérifiez que le film-gel est correctement inséré et réessayez l'appareil.
• Appuyez et maintenez enfoncé le bouton "+" pendant 3 secondes pour retourner l'appareil.
• Appuyez et maintenez enfoncé le bouton "+" pendant 4 secondes et l'appareil s'arrête.

Vous ne ressentez aucune stimulation.
• Appuyez et maintenez enfoncé le bouton "+" pendant 3 secondes.
• Assurez-vous que le film-gel ne passe pas au-dessus de l'appareil et réessayez.
• Remplacez le film-gel.